

**UROLA KOSTAKO LANDA**  
**INGURUNENKO ADINEKOEN**  
**GIZARTE ONGIZATE BEHARRREN**  
**AZTERKETA**

*Maialen Illarramendi*  
*2005-2006. urtea*



**URKOME**

*Urola Kostako Landa Garapen Elkarte*



**MENDIKOI**

Heziketa, Sustapena, Landa Garapena  
Formación, Promoción, Desarrollo Rural

<http://www.mendikoi.net>



# **AURKIBIDEA**

1.- SARRERA	1
2. -AZTERKETAREN HELBURUAK	1
3. -METODOLOGIA	2
- METODOLOGIA KUANTITATIBOA	3
- METODOLOGIA KUALITATIBOA	4
4. -ONDORIOAK	5
5. -DATU ETA AZALPEN ZEHATZAK	9
ERASKINAK	31
1. ERASKINA	32
2. ERANSKINA	35
EGILEAREN BIOGRAFIA	40
BIBLIOGRAFIA	40



## **1.- SARRERA**

2005. urtean, URKOME Landa Garapen Elkarteak bere Gestio Plana definitzerako garaian, mahai gainera azaldu ziren kezka desberdinak sakon aztertzeko konpromezua hartu zuen. Mahairatu ziren kezka horien artean, Gizarte Ongizate beharren inguruko kezka bat azaldu zen.

Hausnarketan parte hartu zutenen artean “susmatzen” edo “intuitzen” zen, landa ingurunean hainbat jendek ez duela Gizarte Ongizateko zerbitzua erabiltzen, nahiz eta beraien egoera oso kezkatzekoa izan zenbait kasutan; alegia, badaudela Gizarte Zerbitzuak eskatu ez arren zerbitzu hauen beharra dutenak.

Kezka edo uste hori hala zen edo ez argitzeko, azterketa hau egitea erabaki zen.

## **2.- AZTERKETAREN HELBURUAK**

Azterketa honek bi helburu nagusi ditu:

1. Urola Kostako landa ingurunean bizi diren adinekoen artean Gizarte Zerbitzuen beharra duten baina eskatzen ez duten jenderik badagoen ala ez kontrastatzea, eta kopuru hori zenbatekoa den zehaztea.
2. Jende mota horrengana iritsi eta zerbitzu eskaintza gauzatzeko “protokolo” bat definitzea.



### 3.- METODOLOGIA

Ikerketa hau egiteko beharrezkoak diren datuak jasotzeko, alde batetik metodologia kuantitatiboa erabili dugu (Udal Erroldako datuak eta EUSTATEko datuak) eta bestetik metodologia kualitatiboa ( baserrietara eginiko bisiten bitartez adinekoei egin zaizkien elkarrizketak).

Baliabide mugatuak izanik, Urola Kostako hiru herri desberdin (Aia, Azpeitia eta Errezil) hartu dira lagin bezala eta bertako landa inguruneko azterketa egin da. Hiru herri hauen landa inguruneko emaitzen ondorioak Urola Kostako landa ingurunearen errealitatearen adierazgarri hartu dira.

Aia, Errezil eta Azpeitiko landa eremuko baserrietan eta etxeetan bizi diren adinekoen bizi baldintzak aztertu ditugu, adineko hauek gaur egun edo etorkizun hurbilean izango duten gizarte zerbitzuen beharra ezagutu ahal izateko.

Guztira Aia, Errezil eta Azpeitian 220 baserri eta etxebizitza bisitatu dira eta elkarrizketatutako adinekoak 282 izan dira.

	<u>AIA</u>	<u>ERREZIL</u>	<u>AZPEITIA</u>
<b>BISITATUTAKO BASERRIAK</b>	76	53	91
<b>ELKARRIZKETATUAK</b>	97	72	113



65 urtetik gorako adinekoengan, herrigunetik oso sakabanatuta dauden baserrietan bizi direnengan eta bakarrik bizi direnengan arreta berezi bat jarri nahi izan da. Hala ere 60-65 adin tartekoen egoera ere aztertu da, bereziki bakarrik bizi diren adinekoen egoera.

Lagina aukeratzeko garaian kontuan hartu ditugu honako aldagai hauek: sexua, adina, bizikidetzeta eta ze bailaratan edota auzotan bizi diren. Emakumezko eta gizonezko kopuru antzekoak elkarrizketatzen saiatu gara eta baita adin desberdinetako pertsonak, eta bailara desberdinetan bizi diren adinekoak ere. Azken finean, eskualdeko landa ingurunearen errealitatera gehien gerturatzen zen lagin bat aukeratzea izan da gure asmoa.

### 3.1.- METODOLOGIA KUANTITATIBOA

Aia, Errezil eta Azpeitiko landa eremuko adinekoei buruzko datuak lortzeko iturri estatistikoetara jo dugu:

- Alde batetik, **Udal Errolda**
- eta bestetik, **EUSTAT** iturri estatistikoa. Kasu honetan, lortutako datuak 2001. urtekoak dira. Dena den, gure azterketarako ez du ia eraginik 2001.koak izateak eta ez oraingoak.

Hemen jaso den informazioa honako hau izan da: adina, sexua, ze bailaratan bizi diren, etxebizitza mota, famili mota, lan jarduera, gizarte zerbitzuen erabiltzaileak diren ala ez, eta abar.



### 3.2.- METODOLOGIA KUALITATIBOA

- Elkarrizketatua izan den adinekoari aldez aurretik telefonoz deitu diogu ( kasu batzuetan bere familiari) gure asmoa zein den azalduz eta hitzordua zein egunetan eta ordutan izango den proposatuz.
- Hitzordua finkatu ondoren baserrira edota etxe bertara joan eta adinekoei elkarrizketa bat egin zaie. Elkarrizketa horrek atal desberdinak zituen galdera denak irekiak izan direlarik. Adinekoei galderak egiterako orduan beraien ulermenerako erraza izango zen hizkera erabiltzeko ahalegin berezi bat egin da.

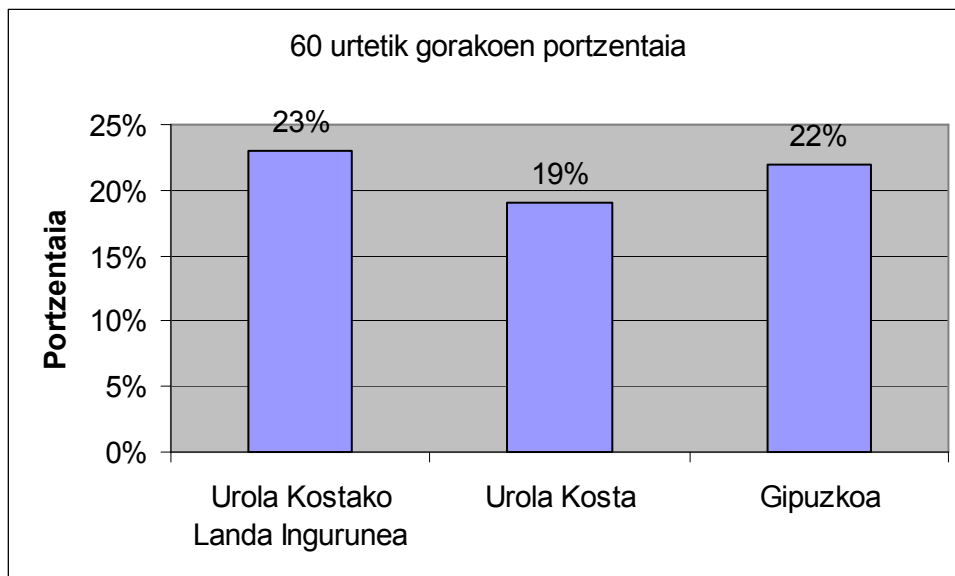
Elkarrizketetan honako arlo hauei buruzko informazio kualitatiboa jaso da:

- Familia
  - Etxebizitzaren egoera
  - Ekonomia maila
  - Osasun egoera
  - Garraio zerbitzuak
  - Gizarte zerbitzuak
- (Informazio gehiagorako ikusi 1.eranskina)

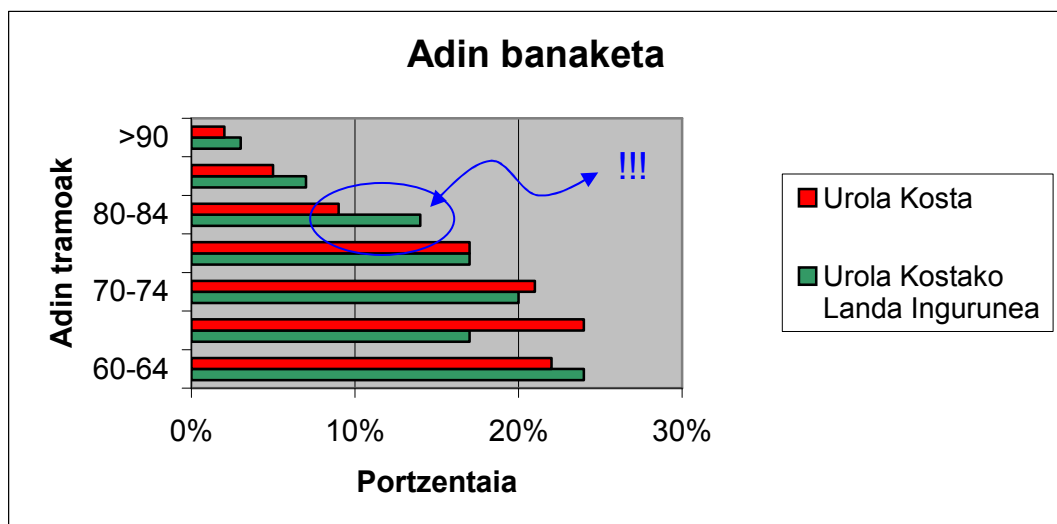
## 4.- ONDORIOAK

Hona hemen, egindako azterketatik atera diren ondorio nagusiak:

- Urola Kostako landa ingurunean 60 urtetik gorako pertsonen portzentaia eskualdeko batz bestekoa baino handiagoa da. Adineko gehiago dago landa ingurunean.

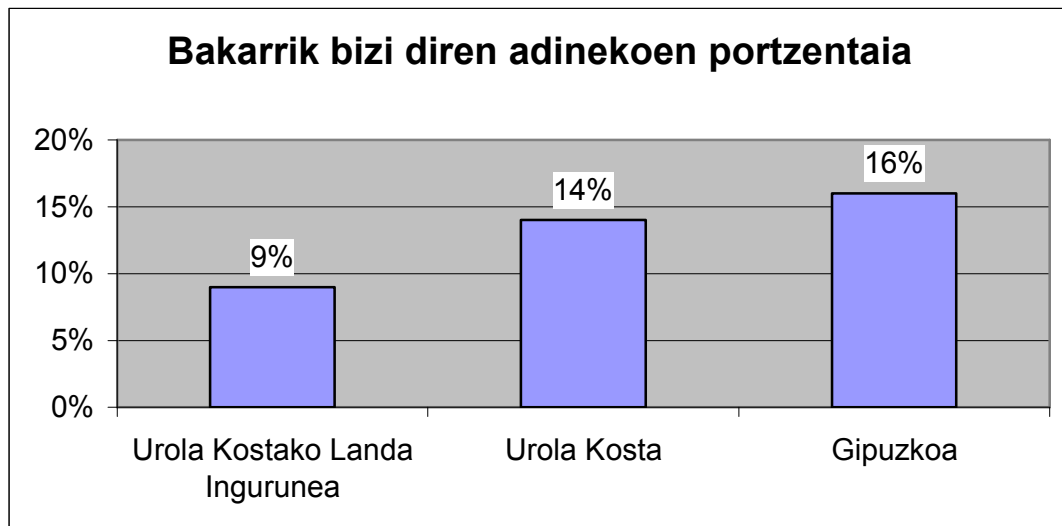


- Landa ingurunean bizi diren adineko hauen portzentai oso altua baserrietan bizi da eta nekazal iharduerarekin lotura dute.
- Adinekoen artean ere, landa ingurunean adin altuagokoek portzentaia handiagoa da Urola Kostako batzbestekoa baino.

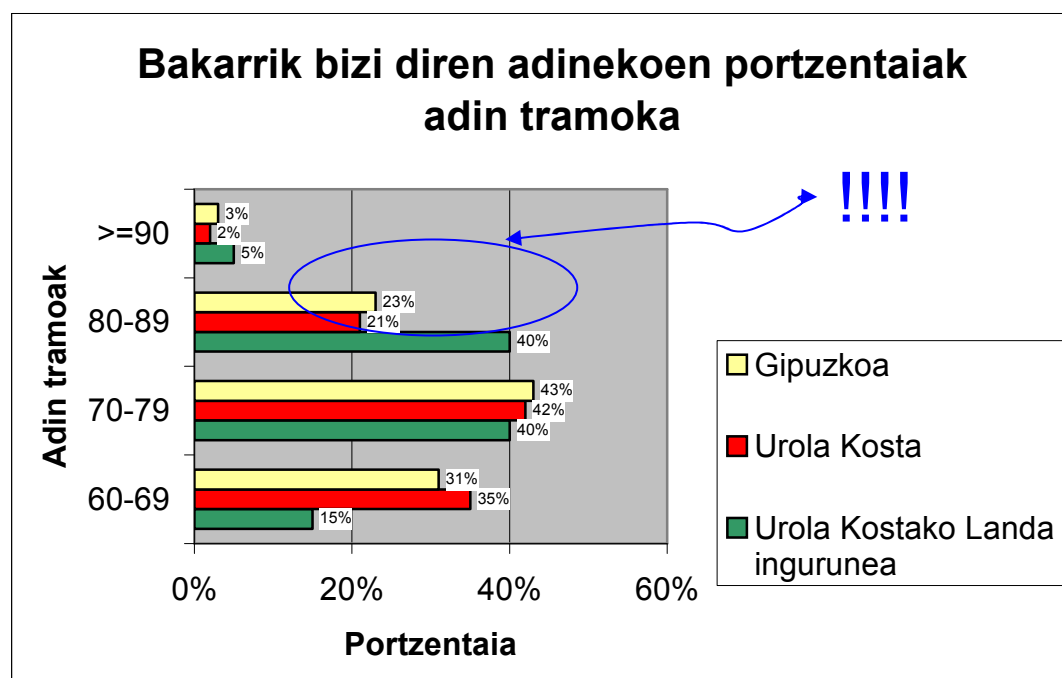




- Bakarrik bizi diren adinekoen portzentaia Urola Kostako landa ingurunean, Urola Kostako zein Gipuzkoako batzbestekoa baino bajuagoa da.



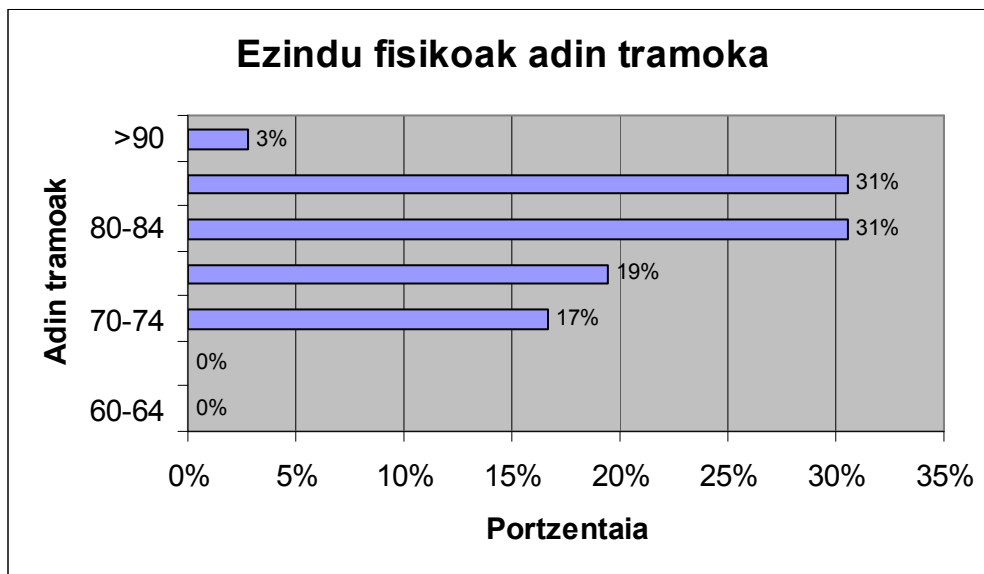
- Baina bakarrik bizi diren horien adina landa ingurunean dexentz altuagoa da.(80-89 urte tartean landa ingurunean ia bikoiztu egiten da kopurua)



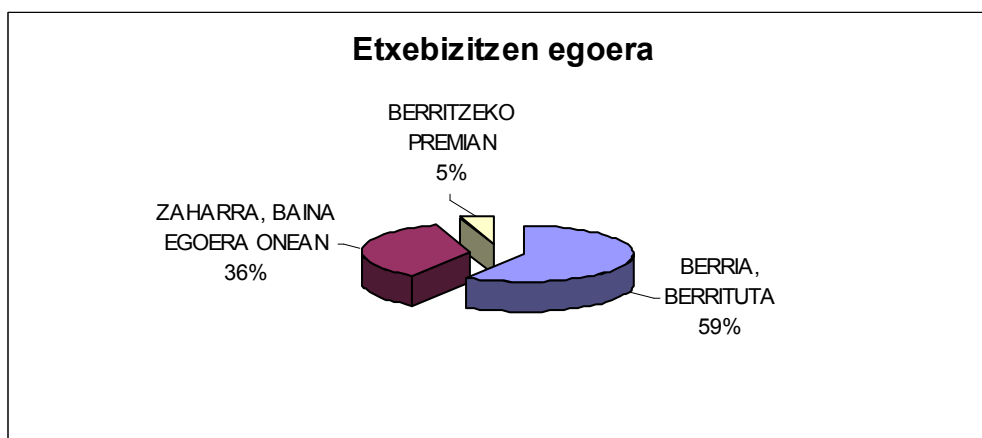




- Urola Kostako landa inguruneko adinekoen % 13ak ezintasun fisikoren bat dauka.  
Ezintasuna dutenen artean %81ak ezintasun arina du baina %19ak ezintasun larria (oheratua, gurpildun aulkian, itsuak,...)
- Lagin honetan elkarrizketatu diren ezintasun larriko pertsonetatik inork ez du etxez etxeko laguntzarik jasotzen (familiarateko norbaitek zaintzen ditu).
- Ezindu fisiko hauetatik %65ak 80 urtetik gora ditu.



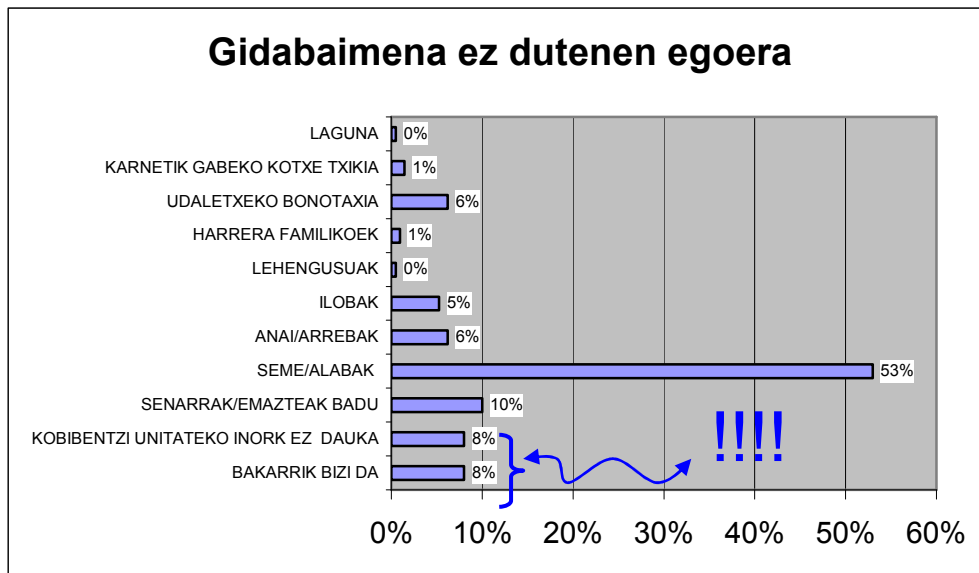
- Baserri-etxebizitzaren egoera. %5 inguruak etxebizitza egoera kaxkarrean dauka, berritzeko premian.





Egoera kaxkarrean dauden baserrien bizilagunek hiru ezaugarri hauek edo hiruetako bat behintzat betetzen dute:

- Oso adin altukoak dira.
  - Gaitasun ekonomikorik ez dute.
  - Maizterrak dira.
- Urola Kostako landa inguruneko adinekoen (60 urtetik gora) %74ak ez dauka gidabaimenik.
  - Gidabaimena ez daukaten adineko hauen %16ren kasuan, edo bakarrik bizi dira edo etxeko beste inork ere ez dauka gidabaimenik.



- Urola Kostako adinekoen (60 urte baino gehiago) %5ak Gizarte Zerbitzuen beharra izan arren, ez du zerbitzu hori jasotzen.
  - Hauetatik %58ak 80 urtetik gora ditu.
  - %43a bakarrik bizi da.
  - %57ak mugikortasun arazoak ditu.
  - %86ak ez dauka gida baimenik.
  - Ia denak herrigunetik urrun bizi dira.

Kontutan izan behar da, elkarrizketa egitea eskatu zaien adinekoen artean, %12ak ezezkoa eman duela. Honek esan nahi du, ia ziur, %5eko portzentaia igo egingo litzatekeela %12a elkarrizketatuko balitz.



- Ondorio hauek “larriagoak” izango lirateke kontutan izaten badugu, elkarrizketatuak gaur egun zerbitzurik jasotzen ez dutenak direla.

## 5.- DATU ETA AZALPEN ZEHATZAK

### 1.- BIZTANLERIA

Landa inguruneko biztanleria, biztanleria orokorra baino zaharragoa da. Orokorrean baino adineko gehiago eta gazte gutxiago dituelako.

Emakumeen eta gizonezkoen kopurua antzekoa da. Baina balantza 80 urtetik gorakoan artean desorekatzen da. Emakumeen bizi itxaropena luzeagoa denez, adin honetatik aurrera emakumezkoak nagusitzen dira.

Guztira landa ingurunean bizi diren 282 adineko elkarrizketatu ditugu. Gehiengoa baserrian bizi da hau da, nekazal iharduerarekin lotura duten edo izan duten baserrietan.

#### 1.1.TAULA

	<u>AIA</u>		<u>ERREZIL</u>		<u>AZPEITIA L.I.</u>		<u>GUZTIRA</u>	
	Kopurua	%	Kopurua	%	Kopurua	%	Kopurua	%
<b>BIZTANLERIA OROKORRA</b>	<b>1.767</b>		<b>611</b>		<b>1.908</b>		<b>4.286</b>	
60 URTETIK GORAKO ADINEKOAK	400	23%	148	24%	441	23%	989	23%
ELKARRIZKETATUTAKO ADINEKOAK	97	24%	72	49%	113	26%	282	29%

\* L.I.: Landa Ingurunea



Aia, Errezil eta Azpeitiko landa ingurunean guztira **4.286** pertsona bizi dira eta horietatik %23a, 60 urtetik gorako adinekoak dira.

Elkarrizketatutak izan diren adinekoak guztira **282** izan dira, 60 urtetik gorako adinekoen %29a.

Errezilgo kasuan elkarrizketatuak izan diren adinekoen portzentaia altuagoa izan da, % 49a.

## 2.- ADINEKOEN ADIN TRAMOAK

### 2.1. TAULA

	<u>UROLA KOSTA L.I.</u>		<u>UROLA KOSTA</u>		<u>GIPUZKOA</u>	
	Kopurua	%	Kopurua	%	Kopurua	%
<b>60 URTETIK GORAKO ADINEKOAK</b>	<b>1.799</b>		<b>12.910</b>		<b>146.505</b>	
60-64	324	18%	2.827	22%	33.320	23%
65-69	414	23%	3.147	24%	35.884	24%
70-74	389	22%	2.704	21%	30.582	21%
75-79	341	19%	2.142	17%	22.688	15%
80-84	183	10%	1.221	9%	13.402	9%
85-89	108	6%	615	5%	7.487	5%
>90	40	2%	254	2%	3.142	2%

Urola Kostako landa inguruneko adinekoen artean 65-69 urte bitarteko adin tramua da nagusitzen dena, % 23 portzentaiarekin. Baita Urola Kosta eta Gipuzkoako adinekoen artean ere.



### 3.- BAKARRIK BIZI DIREN ADINEKOAK

#### 3.1.TAULA

	<u>UROLA KOSTA L.I.</u>		<u>UROLA KOSTA</u>		<u>GIPUZKOA</u>	
	Kopurua	%	Kopurua	%	Kopurua	%
<b>60 URTETIK GORAKO ADINEKOAK</b>	<b>1.799</b>		<b>12.910</b>		<b>146.505</b>	
BAKARRIK BIZI DIREN ADINEKOAK	158	9%	1.802	14%	23.595	16%

Eustateko 2001eko datuen arabera, Urola Kostako landa inguruneko adinekoen artean %9a bakarrik bizi da.

Urola Kostan bakarrik bizi diren adinekoen portzentaia % 14a da eta Gipuzkoan altuagoa, % 16a.

### 4.- BAKARRIK BIZI DIRENAK ADIN TRAMOKA

#### 4.1. TAULA

	<u>UROLA KOSTA L.I.</u>		<u>UROLA KOSTA</u>		<u>GIPUZKOA</u>	
	Kopurua	%	Kopurua	%	Kopurua	%
<b>BAKARRIK BIZI DIREN ADINEKOAK</b>	<b>158</b>		<b>1.802</b>		<b>23.595</b>	
60-69	70	44%	632	34%	7.406	37%
70-79	66	42%	744	41%	10.084	43%
80-89	19	12%	389	23%	5.410	18%
>=90	3	2%	37	2%	695	2%



Bakarrik bizi diren adinekoen adin tramoari dagokionez, taulan argi ikus daitekeenez 60-79 urte bitarteko adinekoak dira gehiengoak.

## 5.- KONBIBENTZI UNITATEKO KIDE GUZTIAK > 60 URTETIK ADINEKOAK DIREN FAMILIA KOPURUA

### 5.1. TAULA

	<u>UROLA KOSTAKO L.I.</u>		<u>UROLA KOSTA</u>		<u>GIPUZKOA</u>	
	Kopurua	%	Kopurua	%	Kopurua	%
<b>FAMILIA KOPURUA</b>	<b>282</b>		<b>23.604</b>		<b>245.913</b>	
KIDE GUZTIAK >60 ADINEKOAK	53	19%	3.554	15%	46.091	31%

Urola Kostako landa ingurunean % 19a, baserrian bizi diren kide guztiak adinekoak diren familietan bizi da.

Urola Kostan portzentaia % 15a da eta Gipuzkoan %31a.

## 6.- EZINDU FISIKOAK

*Adinekoa izatea ez da menpekotasuna izatearen sinonimoa.*

Landa inguruneko adinekoak baserriko lanetan aktiboki aritzen dira baina sexu lan banaketa ordea oso nabarmena da.

Emakumeak gehienbat baserrian bertan aritzen dira; etxeko lanetan, familia zaintza lanetan eta familiako kide guztientzat otorduak prestatzen.



Gizonezkoak aldiz gehienbat kanpoaldean aritzen dira, batez ere zelaian eta ikuiluan; zelaiak garbi mantentzen, abereak zaintzen...

Kasu askotan osasun arazoak izanda ere, beren lanetan aktiboki jarraitzen dute.

Ezintasun fisikoren bat duten adinekoak aztertu ahal izateko bi taldetan banatu ditugu; mugikortasun arazo larriak dituztenak eta mugikortasun arazo arinak dituztenak.

1)Mugikortasun arazo larriak: osasun arazoak izateagatik gurpildun aulkian daudenak edota eguneroko ekintzetarako norbaiten laguntza behar dutenak.

2)Mugikortasun arazo arinak: hezur eta artikulazioen arazoak direla medio ibiltzeko zailtasunak dituztenak( muletak, bastoia...).

Mugikortasun arazo arinak dituztenak eguneroko bizitzan oraindik hainbat ekintzetan (esaterako janzteko edo garbitzeko) jarraipena eta laguntza behar dute baina askok muleta edota bastoiei esker beste ekintzetarako nolabaiteko autonomia dute.

Aldiz mugikortasun arazo larriak dituztenak, beren kabuz baliaitzeko gai ez direnez momentu oro beste pertsona baten beharra dute. Ahultasun egoera berezian daude eta gaur egun edota etorkizun hurbilean bazterketa arriskuan egon daitezke.

Azpimarratzekoa da gurpildun aulkian edo oheratuak daudenak ez direla ia inoiz baserritik irteten. Ez dute euren baserritik irteteko aukerarik, baserri askotan arkitektura oztopoak daude eta



mugikortasun arazoak dituzten pertsonak bertan bizitzen jarraitzeko baserriak ez daude horretarako prestatuta.

Argi dago beraz, mugikortasun arazoak dituztenak modu autonomoan mugitzeko dituzten zailtasunak landa ingurunean bereziki larriak direla.

### 6.1. TAULA

	<b>UROLA KOSTAKO L.I.</b>	
	Kopurua	%
<b>ELKARRIZKETATUAK</b>	<b>282</b>	
EZINDU FISIKOAK GUZTIRA	36	13%

Urola Kostako landa ingurunekeo adinekoen artean, %13ak ezintasun fisikoren bat dauka.

Portzentai hau altuagoa izango litzateke zehazkiago aztertuko bagenu zeren eta ikerketa honetako laginean ez ditugu elkarrizketatu gaur egun zerbitzua jasotzen duten adinekoak (suposatzen da hauetako portzentai altu batek ezintasuna fisikoa duela.).

### 6.2. TAULA

	<b>UROLA KOSTAKO L.I.</b>	
	Kopurua	%
<b>EZINDU FISIKOAK GUZTIRA</b>	<b>36</b>	
MUGIKORTASUN ARAZO LARRIAK	7	19%
MUGIKORTASUN ARAZO ARINAK	29	81%





Ezintasun fisikoren bat duten adinekoen artean mugikortasun arazo arinak dituztenak nagusitzen dira % 81a portzentaiarekin.

Mugikortasun arazo larriak dituzten 7 adineko horietatik inork ez du etxez etxeko laguntzarik jasotzen.

Kasu gehienetan pertsona hauen zaintzaileak emakumeak izaten dira, emazteak, alabak edo errainak, (gehienetan baserrian bizi den semearen emaztea) arrebak, ilobak...

Bestalde, azpimarratzekoa da kasu batzuetan mugikortasun arazo larriak dituzten adineko hauen zaintzaileak ere adinekoak izaten direla eta gaur egun osasun arazo fisikoak dituzte zaintza zama fisikoaren eraginez. Beraz, etorkizunean talde hau ere arrisku egoeran egon daiteke.

Ezindu hauen zaintzaileek egun osoa zaintza lanetan ematen dute eta momentu batzuetan arnas pixkat hartzeko beharra adierazten dute.

Etxean menpekotasuna duten zaintzaileak kexu dira, ez dagoelako beraien beharretara egokitutako zerbitzurik. Etxez etxeko laguntza zerbitzua ordutegi aldetik murrizta da eta kasu askotan laguntza honek ez du zaintzaileen beharra betetzen.

Zaintzaile hauek dohainik egindako lan honengatik ez dute inongo konpentsazio ekonomikorik jasotzen eta asko kexu dira. Foru Aldundiko Sendian programaren baremo ekonomikoak oso bajuak dira eta etxez etxeko laguntza zerbitzuarekin ez da nahikoa.

## **7.- EZINDU FISIKOEN ADIN TRAMOAK**

### **7.1.TAULA**



	<b>UROLA KOSTAKO LI.</b>	
	Kopurua	%
<b>EZINDU FISIKOAK GUZTIRA</b>	<b>36</b>	
60-64	0	0%
65-69	0	0%
70-74	6	17%
75-79	7	19%
80-84	11	31%
85-89	11	31%
>90	1	3%

Ezindu fisikoen adinari dagokionez denak 70 urtetik gorakoak dira eta gehiengoa ,%65a, 80 urtetik gorakoa.

## **8.- BASERRIAK/ETXEBIZITZAK**

### **8.1.TAULA**

	<b>AIA</b>		<b>ERREZIL</b>		<b>AZPEITIA</b>		<b>GUZTIRA</b>	
	Kopurua	%	Kopurua	%	Kopurua	%	Kopurua	%
<b>BASERRIAK GUZTIRA</b>	<b>160</b>		<b>160</b>		<b>377</b>		<b>697</b>	
BISITATUTAKO BASERRIAK	76	48%	53	33%	91	24%	220	32%

Guztira Aia, Errezil eta Azpeitian **697** baserri daude.

Bisitatu ditugun baserriak **220** izan dira, hau da % 32a.

## **9.- BASERRIEN/ETXEBIZITZEN EGOERA**



Bisitatu diren 220 baserrien egoera aztertzeko baserriak hiru taldetan banatu ditugu:

- 1) Etxebizitza berria edota azken hogeitahamar urteotan berrituak izan direnak.
- 2) Etxebizitza zaharrak baina bizitzeko egoera onean daudenak.
- 3) Oso zaharrak daudenak eta berritzeko premia daukatenak.

Bisitatu ditugun 220 baserri horietatik baserri gehienek (%95ak) gutxieneko bizi baldintza batzuk betetzen dituzte.

Honela, erdia baino gehiago azken hogeitahamar urteotan berrituak izan dira edo epe horretan eraikitako etxe berriak dira.

Beste batzuk zaharrak daude baina gutxieneko bizi baldintzak betetzen dituzte berrikuntza lan orokorrak egin ez diren arren mantenimendu konponketak egin direlako. Beraz, bizitzeko egoera onean daude.

Aldiz, bisitatu diren 220 baserri horietatik, 10 baserri oso zaharrak daude eta berritzeko premia daukate.

Azpimarratzekoa da berritze beharraren pertzepzioa subjektiboa dela. Gutxieneko bizi baldintzak bakoitzaren ikuspuntu eta ohituraren arabera baitira.

Baserria edota etxebizitzaren egoera baldintzatzen duten faktoreak hauek dira:



1) Bertan bizi direnen adina: berritu ez diren baserrietan gehienetan adinekoak bizi dira, ekonomi gaitasun handirik ez dutenak edota duten adinarengatik berritze lanetan hasteko gogorik ez dutenak.

2) Bizilagunen gaitasun ekonomikoa: baserri batzuk azken hogeitahamar urteotan ez dira berritu bertan bizi direnek gaitasun ekonomikorik ez dutelako.

3) Bizilagunak, baserriaren jabeak ala maizterrak diren: beste gutxi batzuk ez dira baserriaren jabeak, maizterrak dira eta horregatik ez dute baserria berritu ere egin azken urteotan.

### 9.1. TAULA

	<u>UROLA KOSTAKO L.I.</u>	
	Kopurua	%
<b>BISITATUTAKO BASERRIAK</b>	<b>220</b>	
BERRIA, BERRITUTA	130	59%
ZAHARRA, BAINA EGOERA ONEAN	80	36%
BERRITZEKO PREMIA	10	5%

Urola Kostako landa ingurunean berriak edota berrituak izan diren baserrien portzentaia % 59a da.

Aldiz, %5a da berritzeko premian daudenen portzentaia.

## 10.- BIZIKIDETZA

### 10.1.TAULA



		<u>AIA</u>		<u>ERREZIL</u>		<u>AZPEITIA</u>		<u>GUZTIRA</u>	
		Kopurua	%	Kopurua	%	Kopurua	%	Kopurua	%
<b>BISITATUTAKO BASERRIAK</b>	<b>BASERRIAK GUZTIRA</b>	<b>76</b>		<b>53</b>		<b>91</b>		<b>220</b>	
KIDE BAKARRA BIZI DA		4	5%	4	8%	14	15%	22	10%
BI KIDE		14	18%	14	26%	26	29%	54	25%
HIRU KIDE		10	13%	5	9%	11	12%	26	12%
LAU KIDE		13	17%	4	8%	6	7%	23	10%
BOST KIDE EDO GEHIAGO		35	46%	26	49%	34	37%	95	43%

Bisitatuko ditugun 220 baserrietan nagusitzen den bizikidetza ereduak bost kide edo gehiagokoena da.

Esaterako Errezilen, bisitatu diren 53 baserrietatik ia 26 baserrietan (%49a) bost kide edo gehiago bizi dira. Aian % 46a eta Azpeitian %37a. Baserri hauetako askotan, hiru belaunaldi bizi dira.

Bi kide bizi diren baserriak ere badaude. Guztira % 25a. Talde honetan bizikidetza mota desberdinak topa daitezke. Baserri batzuetan 60 urtetik gorako adinekoa, bikotea, bizi da senar-emazteak, edota familiartekoak. Beste batzuetan aldiz, 60 urtetik gorako adinekoa bizi da seme alaba batekin, gehienetan seme solteroarekin.

## 11.- GIDABAIMENA



Urola Kostako landa inguruneke herrietan bizitzeko ezinbestekoa da gidabaimena eta kotxea edukitzea.

Baina badira 60 urtetik gorako hainbat adineko ,gizonezkoak nahiz emakumezkoak, gidatzeko baimenik ez dutenak.

Gidabaimena ez izateak hiru arrisku sortzen ditu:

1) Bakartze fisikoa eta geografikoa: mota guztietako baliabide edo zerbitzuetara iristeko zailtasunak sortzen ditu. Adineko askok ez dute gidabaimenik eta beste pertsonen menpe egoten dira.

2) Bakartze soziala eta pertsonala: adineko pertsonengan, adinak berez sortzen dituen zailtasunak jasaten badituzte, bakarturik egote horrek are eta eragin handiagoa dauka.

3) Osasun arazoak: gidabaimenik ez dutenez adineko asko larrialdietarako bakarrik jaisten dira osasun zentrora.



### 11.1.TAULA

	<u>AIA</u>		<u>ERREZIL</u>		<u>AZPEITIA</u>		<u>GUZTIRA</u>	
	Kopurua	%	Kopurua	%	Kopurua	%	Kopurua	%
<b>ELKARRIZKETATUAK</b>	<b>97</b>		<b>72</b>		<b>113</b>		<b>282</b>	
GIDABAIMENA DUTENAK	16	42%	17	24%	39	35%	72	26%
GIDABAIMENA EZ DUTENAK	81	84%	55	76%	74	65%	210	74%

Urola Kostako landa ingurunean 60 urtetik gorako adinekoen artean %74ak ez dauka gidabaimenik. Aiako kasuan portzentaia altuagoa da, % 84a.

Gidabaimenik ez dutenen artean arazoa bereziki larria da honako kasu hauetan:

- 1) Adinekoa bakarrik bizi denean.
- 2) Baserrian bizi den inork gidabaimenik ez duenean.
- 3) Baserria herriaren erdigunetik urrun dagoenean.

Aiako kasuan, bonotaxia zerbitzua dago martxan eta momentu honetan % 13a da erabiltzaileen portzentaia.

Zerbitzu hau etxebizitza edo baserri gune sakabanatuetan bizi diren adinekoentzat edota mugikortasun arazoak dituzten pertsonentzat taxian ibiltzeko Udalak edota Foru Aldundiak emandako diru laguntza ekonomikoa da, hilerio 30 edo 60 euroko laguntza.

2002.ko Urriaren 1eko 55/2002 Foru Dekretuan, landa inguruneko adinekoei laguntzak jaso ahal izateko erraztasunak ematen zaizkie.

**11.2. TAULA**

	<b>UROLA KOSTAKO L.I.</b>	
	Kopurua	%
<b>GIDABAIMENA EZ DUTENAK</b>	<b>210</b>	
BAKARRIK BIZI DA	17	8%
KOBIBENTZI UNITATEKO INORK EZ DAUKA	17	8%
SENARRAK/EMAZTEAK BADU	21	10%
SEME/ALABAK	111	53%
ANAI/ARREBAK	13	6%
ILOBAK	11	5%
LEHENGUSUAK	1	0%
HARRERA FAMILIKOEK	2	1%
UDALETXEKO BONOTAXIA	13	6%
KARNETIK GABEKO KOTXE TXIKIA	3	1%
LAGUNA	1	0%

Urola Kostako landa ingurunean gidabaimena ez dutenen artean %8a bakarrik bizi da. Azpeitiko kasuan portzentaia altuagoa da, % 14a.

%8a, baserrian bizi den inork ez dauka gidabaimenik.

%53ak, beraien seme-alabek badute gidabaimena baina beraien dependentzia dute tokietara joateko.





## **12.- GIZARTE ZERBITZUEN EZAGUTZA MAILA**

### **12.1.TAULA**

	<b>EZAGUTZEN DUTE?</b>	
	<b>BAI</b>	<b>EZ</b>
GIZARTE LAGUNTZAILEA	71%	29%
ETXEZ ETXEKO ZERBITZUA	96%	4%
TELEALARMA	61%	39%
EGUNEKO ZENTRUA	97%	3%
BONOTAXIA	77%	23%

Gizarte zerbitzuen ezagutza mailari dagokionez Aia, Errezil eta Azpeitian elkarrizketatuak izan diren adinekoen artean gehien ezagutzen diren baliabideak etxez etxeko zerbitzua eta eguneko zentrua dira.

%29ak, ez du gizarte laguntzailea ezagutzen. Azpeitiko kasuan portzentaia %58a da. Beraz, Azpeitiko adinekoen artean erdiak baino gehiagok ez ditu Gizarte Laguntzaileak ezagutzen. Errezilen aldiz portzentaia %8a da eta Aian % 11a.

Etxez etxeko zerbitzua ia adineko gehienek ezagutzen dute, %96ak. Hiru herrietako portzentaia berdintsua delarik.

Telealarma, elkarrizketatuak izan diren adinekoen artean gutxien ezagutzen den baliabidea da. %39ak ez du ezagutzen. Azpeitian portzentaia altuagoa da, %49.



Eguneko zentrua, etxez etxeko zerbitzuarekin batera, gehienek ezagutzen den baliabidea da. Errezilgo kasuan ezagutzen dutenen portzentaia %100a da.

Bonotaxia ere erdiak baino gehiagok ezagutzen dute. ( taulan azaltzen den portzentaia Aian elkarrizketatuak izan diren adinekoena bakarrik da)

Ondorioz, esan dezakegu herri handietako landa ingurunean gizarte zerbitzuen ezagutza maila txikiagoa dela.

Orokorrean landa ingurune adinekoen biztanleriak badu gizarte baliabideei buruzko informazioa esaterako: etxez etxeko laguntza zerbitzua eta eguneko zentrua. Baina badaude beste baliabide batzuk oso gutxi ezagutzen direnak edota batzuren kasuan ezagutzen ez dituztenak: telealarma zerbitzuaren kasua.

Hala ere edozein kasutan elkarrizketatutako adinekoek zerbitzua ezagutu arren baldintzak ez dituzte ezagutzen eta kasu gehienetan baliabide hauen inguruko informazio zehatzagoa jakiteko beharra adierazi dute.

Aldiz, argi dago orokorrean gizarte zerbitzuei buruzko informazio zehatza falta dela. Azpeitiko kasuan are eta gehiago.

Informazioa ematerako orduan saiatu gara beraien ulermenerako erraza den hizkuntza erabiltzen.

Beraz, esan dezakegu nahiz eta ikerketa honen helburua adinekoek gizarte zerbitzuen inguruko informazioa ematea ez izan informazio lan hau ere egin da, oso estimatua izan delarik.

Kasu batzuetan elkarrizketatua izan den adinekoaz gain bere familiartekoekin hitzegiteko aukera ere izan dugu eta aukera hau oso positibotzat jo dugu. Zenbait kasutan jasotako informazioa kontrastatzeko baliagarri izan delarik.



### 13.- GIZARTE ZERBITZUETAKO BALIABIDEEN KOBERTURA MAILA ( >60 ADINEKOAK)

Atal honetan adinekoek gizarte zerbitzuekin duten harremana baloratuko dugu.

Horretarako gizarte zerbitzuetako baliabideen kobertura maila modu kuantitatiboan neurtuko dugu.

Baina datu kuantitatiboez gain interesgarria iruditu zaigu elkarrizketetan jasotako iritziak modu kualitatiboan ere isladatzea.

Datu kuantitatiboak hauek dira:

#### 13.1.TAULA

	<u>AIA</u>		<u>ERREZIL</u>		<u>AZPEITIA</u>		<u>GUZTIRA</u>	
	Kopurua	%	Kopurua	%	Kopurua	%	Kopurua	%
<b>60 URTETIK GORAKO ADINEKOAK</b>	<b>400</b>		<b>148</b>		<b>441</b>		<b>989</b>	
ETXEZ ETXEKO ZERBITZUA	15	4%	5	2%	14	3%	34	3%
TELEALARMA	9	2%	2	1%	5	1%	16	2%
EGUNEKO ZENTRUA	-	-	3	1%	3	1%	6	1%
BONOTAXIA	50	13%	0	0%	0	0%	50	5%
SENDIAN	8	2%	10	7%	4	1%	22	2%
ERABILTZAILE DIRENAK	82	23%	21	14%	22	5%	106	11%
ERABILTZAILE EZ DIRENAK	310	78%	127	86%	419	95%	883	89%

Aiako kasuan, gizarte zerbitzuetako baliabideen artean bonotaxia da erabiltzaile gehien dituen baliabidea %13a portzentaiarekin.



Errezilgo kasuan Sendian programa %7a portzentaiarekin eta Azpeitian etxez etxeko zerbitzua %3a portzentaiarekin dira erabiltzaile gehien dituzten zerbitzuak.

Urola Kostako landa ingurunean, adinekoen artean lehenago aipatu ditugun baliabide horien erabiltzaile direnen portzentaia guztira %11a da. Portzentaia altuena Aian dago, % 23a eta Errezilen %14a . Txikiena Azpeitian % 5a portzentaiarekin.

Elkarrizketetan jasotako iritziak aztertu ondoren emaitza hau da:

- Baserritarren filosofia hau da: adinekoa beren kabuz edota familiartekoen laguntzarekin ( gehienetan etxeko alaba edota erraina) moldatu behar direla.
- Adineko baserritarrentzat garrantzitsuena etxean bizitzen jarraitzea da.
- Adineko asko, eta kasu batzuetan baita beraien familiartekoak ere, administrazio publikoaren kontrolaren beldur dira. Badakite hainbat baliabide eskatzerako garaian konbibentzi unitateko kide guztien ondasunak kontuan hartzen dituztela eta ez daude ados. Ondasun hauek kasu batzuetan zerbitzuak jasotzeko baldintza ekonomikoa gainditzen dute.
- Etxez etxeko zerbitzua norbere etxean jarraitu ahal izateko baliabide egokiena dela uste dute norbere etxetik atera gabe etxean bertan bizitzen jarraitzeko aukera ematen duelako.Hala eta guztiz, adineko asko dira kanpoko pertsona bat beren etxera sartzeko oztopoak jartzen dituztenak. Adineko eta hauen familiarteko batzuk zerbitzu honek dituen baremo ekonomikoekin oso haserre agertu dira. Diru sarreraz gain



etxebizitza eta jabego gehiago dutenen kasuan ordua 16 eurotik gora ordaindu behar dute eta askoek nahiago izaten dute modu pribatuan pertsona bat kontratatzea non ordua 9 euro inguru diren.

Ezindu fisikoen atalean aipatu dugun bezela menpekotasuna duten zaintzaileak kexu dira zerbitzu honek ez baitie beraien beharra betetzen. Beraien iritziz egunean ordu batzuekin arazoa ez die konpontzen.

- Telealarma zerbitzua asko baloratzen den zerbitzu bat da etxez etxeko zerbitzua bezala baliabide honek etxean jarraitzeko aukera ematen baitu eta hori beraientzat oso garrantzitsua da.

Baliabide hau ezagutzen ez zutenek informazioa jaso ondoren baliabide egokia dela baloratu dute eta askoek interesa adierazi dute.

- Eguneko zentruaren inguruan iritzi desberdinak jaso ahal izan ditugu. Batzuk ez dute inoiz eguneko zentrua aukera moduan planteatu ere egiten. Moralki ere ez da ondo ikusten. Adinekoak bertara eramatea “abandono” modura ikusten baitute.

Beste batzuk, baliabide egokia dela uste dute baina aukeran nahiago dute etxean bertan jarraitu eta ez dute beraien burua bertan ikusten. Askoen iritziz baserritarren izaera ez datorrelako bat eguneko zentruaren izaerarekin.

Aldiz, adinekoen artean gutxiengoa dira eguneko zentrua aukera moduan ikusten dutenak eta etorkizun hurbil batean beren burua bertan ikusten dutenak.



- Bonotaxia denek positiboki baloratzen duten baliabide bat da. Erabiltzaile direnak oso gustora azaltzen dira eta informazioa ez zutenek eta beharra daukatenak baliabide honen nondik norakoak azaldu ondoren berehalako interesa agertu dute.
  - Zaharren egoitzei dagokionez, gehiengoak azken aukera moduan ikusten du. Etxean bizitzen jarraitzeko aukera eskeintzen ez duenez ez dute aukera hau planteatu ere egiten. Honela, hori ekiditeko familiartekoek ahalegin guztiak egin behar dituztela uste dute. Aukera hau planteatzen duten adinekoak, nahiz eta beraien gustoko planteamendua ez izan, bakarrik bizi direnak edota inguruan inolako laguntzarik ez dutenak dira. Hau da, beste aukerarik geratzen ez zaien adinekoak.
- Orokorrean zaharren egoitzak ez dira aukera moduan ikusten, baizik eta "abandonatu" modura ikusten dira.

#### **14.- GAUR EGUN JASOTZEN EZ DUTENAK ETA BEHARRA DUTENAK**

Aldagai batzuen arabera erabaki dugu elkarrizketatuak izan diren adinekoen artean zeinek daukan beharra. Hau da, gaur egun jasotzen ez dutenak eta beharra dutenak.

Aldagaiak hauek izan dira:

- . Adina
- . Ezintasuna: mugikortasun arazoak izatea.
- . Bakarrik bizitzea
- . Herrigunetik urrun bizitzea



- . Gidatzeko baimena
- . Egindako bisitetan jasotako informazioa eta inpresioa.

Honen ondorioz emaitza hau da:

#### 14.1.TAULA

	<u>AIA</u>		<u>ERREZIL</u>		<u>AZPEITIA</u>		<u>GUZTIRA</u>	
	Kopurua	%	Kopurua	%	Kopurua	%	Kopurua	%
<b>ELKARRIZKETATUTAKO ADINEKOAK</b>	<b>97</b>		<b>72</b>		<b>113</b>		<b>282</b>	
BEHARRA DUTEN ADINEKOAK	1	1%	5	7%	8	7%	14	5%

Urola Kostako landa ingurunean elkarrizketatuak izan diren adinekoen % 5ak gizarte zerbitzuen beharra dauka ( zentsu zabalean) eta ez du inongo zerbitzurik jasotzen.

Errezil eta Azpeitiko kasuan portzentaia altuago da, bietan %7a. Aian aldiz % 1a da baliabideen beharra duten adinekoen portzentaia.

#### 14.2.TAULA

	<u>GUZTIRA</u>	
	Kopurua	%
<b>BEHARRA DUTEN ADINEKOAK</b>	<b>14</b>	
60-64	1	7%
65-69	1	7%
70-74	2	14%
75-79	2	14%
80-84	4	29%
85-89	4	29%
>90	0	0%



Beharra duten adinekoen adinari dagokionez taulan argi ikus daiteke %58a, 80 urtetik gorakoa dela.

#### 14.3. TAULA

	<u>GUZTIRA</u>	
	Kopurua	%
<b>BEHARRA DUTEN ADINEKOAK</b>	<b>14</b>	
BAKARRIK BIZI DIRENAK	6	43%

Beharra duten adinekoen artean % 43a bakarrik bizi da.

#### 14.4.TAULA

	<u>GUZTIRA</u>	
	Kopurua	%
<b>BEHARRA DUTEN ADINEKOAK</b>	<b>14</b>	
MUGIKORTASUN ARAZOAK DITUZTENAK	8	57%

Mugikortasun arazoak dituztenen portzentaia %57a da.

#### 14.5.TAULA

	<u>GUZTIRA</u>	
	Kopurua	%
<b>BEHARRA DUTEN ADINEKOAK</b>	<b>14</b>	
GIDATZEKO BAIMENIK EZ DUTENAK	12	86%

Beharra duten adinekoen artean %86ak ez dauka gidabaimenik eta ia gehienak herrigunetik urrun bizi dira.





# ERANSKINAK



## 1. ERANSKINA

### ELKARRIZKETAREN GIDOIA

#### FAMILIA

- Etxean/baserrian bizi diren pertsonak.
- Ahaidetasun maila.

#### ETXEBIZITZAREN EGOERA

- Etxebizitza zaharra/ berritua al da?
- Gutxieneko bizi baldintzak betetzen al ditu?
- Arkitektura oztopoak bai?

#### EKONOMIA

- Pentsioa.
- Behar ekonomikoa bai?
- Baserrian/ etxean bizi den norbaitek lanik egiten al du?
- Diru sarrerak?



## OSASUNA

- Osasun egoera: gaixotasunik bai?
- Ezintasuna fisikoren bat ba al du?
- Eta mugikortasun arazorik? Hala bada, mugikortasun arazo larriak edota arinak ditu?
- Osasun zerbitzuekin duen harreman mota.

## GARRAIOA

- Gidatzeko karneta bai/ez; kotxerik bai/ez, zeinek gidatzen du?
- Etxetik, baserritik kanpora irten beharra dagoenean zeinek eramaten zaitu? ( emazteak, senarrak, seme-alabak, auzokoak, bonotaxiarekin).
- Garraio publikoa erabiltzen al duzu? Maiztasuna.



## GIZARTE ZERBITZUAK

- Ezagutzen al dituzu udaletxeko gizarte zerbitzuak? Noiztik eta nondik?
- Adinekoei zuzendutako ekintzei buruzko informaziorik ba al duzu? Nondik?
- Ezagutzen al dituzu honako zerbitzu hauek?: telealarma, etxez etxeko zerbitzua, bonotaxia, egoitzak, eguneko zentruak, sendian programa... Ze iritsi duzu? Egunen batean beharra izanez gero onartuko al zenuke hauetako laguntzaren bat?



## 2.-ERASKINA

### Lagineko datuak (Aia, Azpeitia eta Errezil)

#### ELKARRIZKETATUEN ADIN TRAMOAK

	AIA		ERREZIL		AZPEITIA		GUZTIRA	
	Kopurua	%	Kopurua	%	Kopurua	%	Kopurua	%
<b>ELKARRIZKETATUTAKO ADINEKOAK</b>	<b>97</b>		<b>72</b>		<b>113</b>		<b>282</b>	
60-64	0	0%	3	4%	0	0%	3	1%
65-69	23	24%	10	14%	17	15%	50	18%
70-74	28	29%	21	29%	35	31%	84	30%
75-79	21	22%	20	28%	19	17%	60	21%
80-84	15	15%	14	19%	25	22%	54	19%
85-89	8	8%	3	4%	14	12%	25	9%
>90	2	2%	1	1%	3	3%	6	2%

#### BAKARRIK BIZI DIREN ADINEKOAK

	AIA		ERREZIL		AZPEITIA		GUZTIRA	
	kopurua	%	kopurua	%	Kopurua	%	Kopurua	%
<b>BAKARRIK BIZI DIREN ADINEKOAK</b>	<b>2</b>	<b>2%</b>	<b>4</b>	<b>6%</b>	<b>14</b>	<b>12%</b>	<b>20</b>	<b>7%</b>

#### BAKARRIK BIZI DIRENEN ADIN TRAMOAK

	AIA		ERREZIL		AZPEITIA		GUZTIRA	
	kopurua	%	kopurua	%	kopurua	%	kopurua	%
<b>BAKARRIK BIZI DIREN ADINEKOAK</b>	<b>2</b>		<b>4</b>		<b>14</b>		<b>20</b>	
60-64	0	0%	1	25%	0	0%	1	5%
65-69	1	50%	0	0%	1	7%	2	10%
70-74	0	0%	1	25%	3	21%	4	20%
75-79	0	0%	2	50%	2	14%	4	20%
80-84	1	50%	0	0%	4	29%	5	25%
85-89	0	0%	0	0%	3	21%	3	15%
>=90	0	0%	0	0%	1	7%	1	5%



## KONBIBENTZI UNITATEKO KIDE GUZTIAK >60 ADINEKOAK DIREN FAMILIA KOPURUA

	AIA		ERREZIL		AZPEITIA		GUZTIRA	
	kopurua	%	kopurua	%	kopurua	%	kopurua	%
<b>&gt;60 BAKARRIK BIZI DIREN FAMILIAK</b>	9	9%	17	24%	28	25%	54	19%

## EZINDU FISIKOAK

	AIA		ERREZIL		AZPEITIA		GUZTIRA	
	Kopurua	%	Kopurua	%	Kopurua	%	Kopurua	%
<b>ELKARRIZKETATUTAKO ADINEKOAK</b>	<b>97</b>		<b>72</b>		<b>113</b>		<b>282</b>	
EZINDU FISIKOAK GUZTIRA	7	7%	17	24%	12	11%	36	13%

## EZINDU FISIKOEN ADIN TRAMOAK

	AIA		ERREZIL		AZPEITIA		GUZTIRA	
	Kopurua	%	Kopurua	%	Kopurua	%	Kopurua	%
<b>ELKARRIZKETATUTAKO ADINEKOAK</b>	<b>97</b>		<b>72</b>		<b>113</b>		<b>282</b>	
MUGIKORTASUN ARAZO LARRIAK	1	1%	1	1%	5	4%	7	2%
MUGIKORTASUN ARAZO ARINAK	6	6%	16	22%	7	6%	29	10%

## MUGIKORTASUN ARAZO LARRIAK

	AIA		ERREZIL		AZPEITIA		GUZTIRA	
	Kopurua	%	Kopurua	%	Kopurua	%	Kopurua	%
<b>ELKARRIZKETATUTAKO ADINEKOAK</b>	<b>1</b>		<b>1</b>		<b>5</b>		<b>7</b>	
OHERATUAK	0	0%	0	0%	1	20%	1	14%
GURPILDUN AULKIAN	0	0%	1	100%	4	80%	5	71%
ITSUAK	1	100%	0	0%	0	0%	1	14%



## MUGIKORTASUN ARAZO ARINAK

	AIA		ERREZIL		AZPEITIA		GUZTIRA	
	Kopurua	%	Kopurua	%	Kopurua	%	Kopurua	%
<b>ELKARRIZKETATUTAKO ADINEKOAK</b>	<b>6</b>		<b>15</b>		<b>7</b>		<b>28</b>	
BASTOIA	5	83%	7	47%	0	0%	12	43%
MULETAK	1	17%	7	47%	7	100%	15	54%
BIAK	0	0%	1	7%	0	0%	1	4%

## EZINDU FISIKOEN ADIN TRAMOAK

	AIA		ERREZIL		AZPEITIA		GUZTIRA	
	Kopurua	%	Kopurua	%	Kopurua	%	Kopurua	%
<b>ELKARRIZKETATUTAKO ADINEKOAK</b>	<b>7</b>		<b>16</b>		<b>12</b>		<b>35</b>	
60-64	0	0%	0	0%	0	0%	0	0%
65-69	0	0%	0	0%	0	0%	0	0%
70-74	2	29%	3	19%	1	8%	6	17%
75-79	1	14%	4	25%	2	17%	7	20%
80-84	1	14%	7	44%	3	25%	11	31%
85-89	3	43%	2	13%	6	50%	11	31%
>90	0	0%	1	6%	0	0%	1	3%

## EZEZKOA EMAN DUTELAKO BISITATU GABEKO BASERRIAK

	AIA		ERREZIL		AZPEITIA		GUZTIRA	
	Kopurua	%	Kopurua	%	Kopurua	%	Kopurua	%
<b>BISITATUTAKO BASERRIAK</b>	<b>76</b>		<b>53</b>		<b>91</b>		<b>220</b>	
EZEZKOA EMAN DUTENAK	10	13%	7	13%	9	10%	26	12%



## BASERRIEN/ ETXEBIZITZEN EGOERA

	AIA		ERREZIL		AZPEITIA		GUZTIRA	
	Kopurua	%	Kopurua	%	Kopurua	%	Kopurua	%
<b>BISITATUTAKO BASERRIAK</b>	<b>76</b>		<b>53</b>		<b>91</b>		<b>220</b>	
BERRIA,BERRITUTA	50	66%	39	74%	41	45%	130	59%
ZAHARRA BAINA EGOERA ONEAN	23	30%	12	23%	45	49%	80	36%
BERRITZEKO PREMIAK	3	4%	2	4%	5	5%	10	5%

## GIZARTE ZERBITZUEN EZAGUTZA MAILA

### GIZARTE LAGUNTZAILEA

	AIA		ERREZIL		AZPEITIA		GUZTIRA	
	Kopurua	%	Kopurua	%	Kopurua	%	Kopurua	%
<b>ELKARRIZKETATUTAKO ADINEKOAK</b>	<b>97</b>		<b>72</b>		<b>113</b>		<b>282</b>	
EZAGUTZEN DUTE	86	89%	66	92%	47	42%	199	71%
EZ DUTE EZAGUTZEN	11	11%	6	8%	66	58%	83	29%

### ETXEZ ETXEKO ZERBITZUA

	AIA		ERREZIL		AZPEITIA		GUZTIRA	
	Kopurua	%	Kopurua	%	Kopurua	%	Kopurua	%
<b>ELKARRIZKETATUTAKO ADINEKOAK</b>	<b>97</b>		<b>72</b>		<b>113</b>		<b>282</b>	
EZAGUTZEN DUTE	94	97%	69	96%	108	96%	271	96%
EZ DUTE EZAGUTZEN	3	3%	2	3%	5	4%	10	4%

### TELELARMA

	AIA		ERREZIL		AZPEITIA		GUZTIRA	
	Kopurua	%	Kopurua	%	Kopurua	%	Kopurua	%
<b>ELKARRIZKETATUTAKO ADINEKOAK</b>	<b>97</b>		<b>72</b>		<b>113</b>		<b>282</b>	
EZAGUTZEN DUTE	69	71%	44	61%	58	51%	171	61%
EZ DUTE EZAGUTZEN	28	29%	28	39%	55	49%	111	39%



EGUNEKO ZENTRUA

	ERREZIL		AZPEITIA		GUZTIRA	
	Kopurua	%	Kopurua	%	Kopurua	%
<b>ELKARRIZKETATUTAKO ADINEKOAK</b>	<b>72</b>		<b>113</b>		<b>185</b>	
EZAGUTZEN DUTE	72	100%	108	96%	180	97%
EZ DUTE EZAGUTZEN	0	0%	5	4%	5	3%

BONOTAXIA

	AIA	
	Kopurua	%
<b>ELKARRIZKETATUTAKO ADINEKOAK</b>	<b>97</b>	
EZAGUTZEN DUTE	75	77%
EZ DUTE EZAGUTZEN	22	23%



## EGILEAREN BIOGRAFIA

Azterketa honen egilea Maialen Illarramendi Etxabe da (Zarautz, 1979).

Unibertsitate ikasketak burutu zituen Donostian, Gizarte Hezkuntzan eta Gizarte Lanean diplomatua da. Arlo desberdinetan lanean jarduna da; haurrekin, gazteekin, adinekoekin..., hezitzaile zein koordinatzaile lanetan eta horietako batzuk landa ingurunearekin lotura dutenak.



## BIBLIOGRAFIA

- **AGIRRE LANDA J.J. (1997). *Azpeitiko baserriak argazkitan.* Azpeitiko Udala.**
- **EUSTAT. Euskal Estatistika Erakundea. (2001). *Censos de Población y Viviendas 2001.* Vitoria-Gasteiz.**
- **GIPUZKOAKO FORU ALDUNDIA (2003). *Hurbiltzen programa. Gizarte Zerbitzuak Gipuzkoako landa inguruneke udalerrietan.* Gizartekintza.**
- **REVISTA DE SERVICIOS SOCIALES Y POLÍTICA SOCIAL, Nº18 (1990). *Servicios Sociales en el medio rural.* Madrid.**
- **REVISTA DE SERVICIOS SOCIALES Y POLÍTICA SOCIAL, Nº21 (1991). *Las necesidades sociales.* Madrid.**
- **INTERNET.**